

# **CDA** *Dichtbij jou!*

## **Samen zijn wij verantwoordelijk**

**Verkiezingsprogramma CDA Boxtel-Liempde**  
**periode 2010–2014**

Vastgesteld in de algemene ledenvergadering  
van de CDA-afdeling Boxtel-Liempde  
van maandag 19 oktober 2009

*'Dichtbij jou'*  
*Samen zijn wij verantwoordelijk*

**CDA**

# **CDA** *Dichtbij jou!*

**Samen zijn wij verantwoordelijk**



Het ontwerp van het logo  
van het **CDA Boxtel-Liempde**  
is van Patricia Schoenmakers uit Liempde

[www.Boxtel-Liempde.cda.nl](http://www.Boxtel-Liempde.cda.nl)

# Inhoudsopgave

● <b>CDA Dichtbij jou!</b>	5
● <b>De CDA-kandidaten op een rij</b>	7
● <b>Het CDA is een hechte organisatie</b>	8
● <b>CDA Dichtbij jou! Samen zijn wij verantwoordelijk</b>	11
Het (hoofd) programma met 33 speerpunten	
● <b>CDA Dichtbij jou! Samen zijn wij verantwoordelijk</b>	19
Alle 222 beleidspunten van het <b>CDA</b> -verkiezingsprogramma 2010-2014 ingedeeld naar beleidsthema en bevolkingsgroep	
1. Algemene zaken	20
2. Openbare orde en veiligheid	20
3. Openbare ruimte en verkeer	22
4. Economische zaken	23
5. Onderwijs, persoonlijke ontwikkeling en cultuur	24
6. Sport en spel	26
7. Welzijn	27
8. Zorg, sociale zaken en arbeidsmarktbeleid	28
9. Milieu en duurzaamheid	29
10. Ruimtelijk beleid	30
11. Volkshuisvesting en monumenten	31
12. Financiën	32
● <b>Het CDA wil bestuurlijke verantwoordelijkheid blijven dragen</b>	34
Besturen	
Besturen	34
Collegevorming	34
● <b>Enkele belangrijke zaken</b>	35
Stemmen met de stempas	
Stemmen met de stempas	35
Legitimatiebewijs meebrengen	
Legitimatiebewijs meebrengen	35
U wilt gaan stemmen maar...	
U wilt gaan stemmen maar...	35
Uw stem gaat nooit verloren...	
Uw stem gaat nooit verloren...	36
<b>CDA</b> -ophaalservice	36





*Bekende en nieuwe gezichten actief voor onze gemeenschap: voor alle burgers*

# **CDA** Dichtbij jou!

**Samen zijn wij verantwoordelijk**

Met deze titel zet het **CDA** Boxtel-Liempde de lijn uit naar de volgende verkiezingen en ook naar de handelwijze voor de volgende 4 jaar. De titel geeft, ook al zijn het maar enkele woorden, een brok aan informatie. Het **CDA** wil dichtbij jou zijn, wil de vragen en problemen opzoeken, wil luisteren naar de mensen. Samen zijn we verantwoordelijk wil zeggen dat we ook willen handelen. We willen verantwoordelijkheid dragen en de plannen mede ten uitvoer brengen.



Als **lijsttrekker** ben ik trots op ons programma. Dit geeft puntsgewijs erg goed aan waar het **CDA** dichtbij jou wil zijn.

Het geeft ook aan waar het **CDA** aan wil werken. Het is geen 'wollig' verhaal, maar het geeft heel concreet de speerpunten van het **CDA** weer.

Het **CDA** heeft een goede lijst met kandidaten. Het is een mengeling van jong en oud, van man en vrouw, van ervaren en minder ervaren, met verschillende leef- en werkervaringen, maar allemaal positief ten aanzien van de **CDA**-gedachte en onze 4 kernbegrippen. De kandidaten staan borg voor kwaliteit en zullen naar eer en geweten uw belangen behartigen. Het **CDA** is geworteld in onze gemeenschap, kent de vragen die er leven en is aanspreekbaar. Met luisterend oor en kloppend hart wil het **CDA** dichtbij jou zijn, de 'smeerolie' zijn voor het welzijn in onze samenleving.

**Op 3 maart a.s. kunt u uw stem uitbrengen**, kunt u mede richting geven aan de politieke koers in onze gemeente. Ik vertrouw erop dat u op het **CDA** zult stemmen op basis van dit programma en onze kandidaten, maar ook op basis van de handelwijze van het **CDA** in de voorbije jaren.

Gaan stemmen moet u heel zeker: maak gebruik van uw recht om uw mening te geven en laat uw stem horen...

**U kunt op ons rekenen, vóór 3, maar vooral na 3 maart. Daar kunt u op vertrouwen!**

**Wim van Erp,**  
Wethouder financiën en openbare ruimte  
van 2002 tot heden, Lijsttrekker en  
kandidaat wethouder 2010-2014.



1. Wim van Erp



5. Sjef Stovers



9. Jan Ariës



13. Toon Voets



2. Betsie van der Sloot-  
van der Heijden



6. H el ene van As-  
Jaspers



10. Frans van Oorschot



14. Johan van Hal



3. Bernadette Hoogakker-  
van Vlerken



7. Han Swinkels



11. Annemarie Welvaarts-  
van Genugten



15. Frans Maas



4. Jo Custers



8. Ben Kuilman



12. Vera Brouns-  
Wagenaars



16. Riet van Homelen

**CDA** *Dichtbij jou!*



17. Jan van Kasteren



21. Cees Nooren



25. Pieter Springer



29. Jettie Suurmond-Kok



18. Ad van de Sande



22. Thom van Thiel



26. Martin Schelle



30. Bas Dikmans



19. Albert Treur



23. Frank Scholman



27. Jan van Bragt



**Dichtbij jou!**



20. Nico van den Berg



24. Tini van den Berg



28. Nico Oudejans

**Samen zijn wij verantwoordelijk**

## Het CDA is een hechte organisatie

*"Het CDA is een politieke beweging, die nauw verbonden is met vele maatschappelijke groeperingen. Zij richt zich zonder onderscheid tot de gehele Nederlandse bevolking."*

**CDA** staat voor Christen Democratisch Appèl, staat voor elke inwoner open en is een brede christelijke volkspartij. We zijn een landelijk georganiseerde en werkende partij en weten ons ondersteund door een eigen wetenschappelijk bureau en talloze ervaren bestuurders en deskundigen. Naast een landelijke, provinciale en regionale organisatiestructuur, is het **CDA** in bijna elke gemeente van Nederland met een afdeling vertegenwoordigd en actief.

Deze gemeentelijke afdelingen vormen de thuisbases van de Christen-Democratie en inspireren telkens het handelen van **CDA**-bestuurders in de gemeenteraad. Zij beïnvloeden ook op iets grotere afstand het doen en laten van de leden van de Provinciale Staten, de Tweede en Eerste Kamer en het hoofdbestuur van het **CDA**.

Al geruime tijd is het **CDA** actief bezig alle voorbereidingen te treffen voor de gemeenteraadsverkiezingen van **3 maart aanstaande**. Dit alles conform de statuten van het **CDA**.



### Ook u kunt lid worden van het CDA.

Iedere inwoner kan lid worden van het **CDA** en kan daarmee direct of indirect bijdragen aan het besturen van de gemeente. U kunt namelijk op velerlei wijzen actief zijn binnen het **CDA**.

Naast de plaatselijke organisatiestructuur in Boxtel, zijn er binnen het **CDA** meerdere groeperingen actief. We noemen het **CDJA**, de **jongerenorganisatie** van het **CDA**, die haar aandacht vooral, maar niet alleen, richt op zaken die de jeugd en jongeren aangaan. Ook is een **CDA-Vrouwenberaad** actief. De doelstelling is het verkleinen van de achterstand van vrouwen op politiek en maatschappelijk terrein.

De derde groep is een **ouderenberaad**. Via dit beraad komen de voor onze senioren en ouderen belangrijke zaken aan de orde. Dit beraad is van grote betekenis, omdat de senioren en ouderen een steeds groter deel van de samenleving uitmaken, ook in de gemeente Boxtel. Alleen door veelvuldig en goed overleg met deze inwoners kunnen hun noden en wensen in kaart worden gebracht en kan gericht actie worden ondernomen.

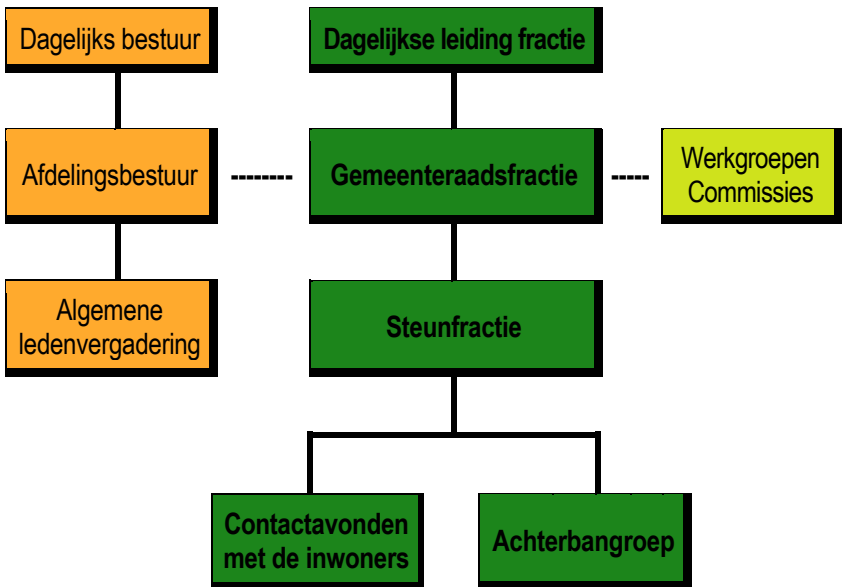
Het **CDA** besteedt veel aandacht aan groeperingen binnen onze samenleving. We noemen bijvoorbeeld de land- en tuinbouw en het midden- en kleinbedrijf. Maar ook zieken, gehandicapten en mensen met een sober inkomen.

**Voor de periode 2010-2014 staan bij ons 5 doelgroepen centraal:**

- Gezinnen met jongeren kinderen
- Jongeren
- Ouderen
- Ondernemers
- Inwoners met buitenlandse afkomst

Bij het besturen van een gemeente is **de invloed, door inspraak en informatie vanuit groepen van inwoners én van alle inwoners zelf, erg belangrijk**. Wij nemen deze inbreng serieus, luisteren naar iedereen en blijven dit ook in de komende raadsperiode doen.

Het **CDA-Boxtel-Liempde** werkt met een eigen overlegstructuur, die in de afgelopen jaren prima heeft gewerkt en zijn vruchten heeft afgeworpen. Deze is als volgt:



**CDA** *Dichtbij jou!*

## **CDA** *Dichtbij jou!*

**Politiek is mensenwerk en wordt door de aard van de mensen bepaald.**

De bestuurders en medewerkers van het **CDA** moeten daarom **herkenbaar** zijn. Zij moeten een open oog en oor hebben voor problemen die in de gemeente Boxtel leven: **luisteren en uitleggen zijn belangrijke eigenschappen en zij moeten met beide benen in de samenleving staan.** Ook dienen ze een collegiaal en gerespecteerd medebestuurder te zijn ten opzichte van het College van Burgemeester en Wethouders, andere politieke partijen en het ambtenarenapparaat.



*Bas Dikmans, voorzitter CDA*

**Kenmerkend moet zijn probleemoplossend, klantgericht werken en niet bureaucratisch bezig zijn en niet problemen naar de toekomst verschuiven.**

Het **CDA** is een **christelijke volkspartij**. We zullen onze aanpak laten blijken door vooraf te luisteren naar de inwoners van Boxtel met zijn vele wijken en buurten, Liempde en Lennisheuvel, want dat zijn de sterke gemeenschappen. Daarvoor wil het **CDA** verantwoord beleid ontwikkelen. Het **CDA** blijft u informeren, uitleg geven en verantwoording afleggen onder meer in haar eigen informatiebulletin, de **CDA-INFO**. Maar ook door u op te zoeken tijdens onze **contactavonden met de inwoners**. Dat werkt, dan horen we goed wat er leeft. Natuurlijk bent u elke minuut van de dag op onze website:

[www.boxtel-liempde.cda.nl](http://www.boxtel-liempde.cda.nl)



*Het algemeen bestuur van het CDA Boxtel-Liempde*

# **CDA** *Dichtbij jou!*

## **Samen zijn wij verantwoordelijk**

De gemeente Boxtel is een groene woon- en werkgemeente met woonvoorzieningen, natuurgebieden en bedrijventerreinen. Liggend in het hart van een gebied tussen de drie grootste steden in Noord-Brabant is de gemeente Boxtel goed bereikbaar via de snelweg of per spoor. Boxtel, Liempde en Lennisheuvel hebben samen 30.240 inwoners die wonen in 12.218 woningen op 6500 hectare.



*Boxtel is een groene gemeente*

Daarmee is de woningdichtheid relatief laag te noemen en is Boxtel overwegend een landelijke gemeente. De beroepsbevolking bedraagt 14.000 en er zijn ruim 15.000 arbeidsplaatsen. Van de beroepsbevolking werken er 4.000 buiten de gemeente Boxtel. Dit wil dus zeggen dat de gemeente Boxtel voor 5.000 arbeidsplaatsen werk biedt in de directe omgeving.

De bovenstaande schets laat zien dat de gemeente Boxtel een goede uitgangspositie heeft voor de toekomst. Het **CDA Boxtel-Liempde** is trots op haar gemeente en wil ook in de komende vier jaar bestuurlijke verantwoordelijkheid dragen om samen met u verder te bouwen aan de bloei van Boxtel, Liempde en Lennisheuvel. Samen bouwen aan de economische kracht van de gemeente. Samenwerken aan het woongenot voor alle inwoners in de kernen. En samen aan de slag in het buitengebied waar agrarische en andere bedrijvigheid, recreatie en natuur in onderlinge samenhang worden ontwikkeld. Het **CDA** neemt hierbij als uitgangspunt de christelijke

levensovertuiging, waarin de mens oog heeft voor zichzelf én de behoeften van de medemens. Richtinggevend voor het handelen van het **CDA** zijn de vol-

gende vier kernbegrippen: **rentmeesterschap, solidariteit, gerechtigheid en gespreide verantwoordelijkheid.**

- **Goed rentmeesterschap vertaalt zich in verantwoord en duurzaam gebruik van de beschikbare middelen, maar ook om deze middelen intact te laten en te bewaren voor de volgende generaties.**
- **Solidariteit vraagt om betrokkenheid van bestuur en burgers. We leven niet alleen voor onszelf, maar zijn écht mens in relatie tot de ander. Een betrokken bestuur voorziet in een brede behoefte aan geborgenheid en veiligheid.**
- **Gerechtigheid betekent dat een betrouwbaar bestuur op basis van vaste waarden de burger de zekerheid van de rechtsstaat biedt en duidelijke grenzen stelt. Zij moet zich daar ook zelf aan houden. Binnen de gestelde grenzen kunnen burgers hun verantwoordelijkheden waarmaken.**
- **Gespreide verantwoordelijkheid houdt in dat de verantwoordelijkheden voor het nemen van beslissingen of het uitvoeren van bepaalde taken daar worden neergelegd waar deze het beste genomen kunnen worden én zo dicht mogelijk bij de mensen die het aangaat.**

Het in de praktijk vertalen van de deze kernbegrippen vraagt bestuurlijk lef, creativiteit en doorzettingsvermogen. Zeker in de komende raadsperiode 2010-2014, waarin de nasleep van de wereldwijde financiële en economische crisis ook zijn weerslag zal hebben op de begroting van de gemeente Boxtel-Liempde. Binnen de financiële randvoorwaarden is een actieve betrokkenheid van alle belanghebbenden bij het

voorbereiden en uitvoeren van beleid een belangrijke voorwaarde voor succes. Het **CDA Boxtel-Liempde** heeft eerder laten zien dat deze benadering garant staat voor duidelijk en rechtvaardig handelen ten opzichte van alle inwoners van Boxtel, Liempde en Lennisheuvel.

**In het verkiezingsprogramma 2010-2014 hebben wij deze herkenbare CDA-benadering verder uitgewerkt.**

De afgelopen jaren heeft het **CDA Boxtel-Liempde** in kaart gebracht wat de behoeften zijn van vijf herkenbare bevolkingsgroepen. We hebben gesproken met vertegenwoordigers van gezinnen met jonge kinderen, jongeren, ouderen, ondernemers en inwoners met een buitenlandse afkomst. De resultaten van deze gesprekken hebben we zichtbaar gemaakt in de beleidspunten van dit verkiezingsprogramma. We laten niet alleen zien wat we doen voor de gemeenschap, maar ook wat het **CDA Boxtel-Liempde doet voor jou!**

- Een aantal beleidspunten is van belang voor **alle inwoners** van de gemeente Boxtel-Liempde. Het betreft de beleidspunten die kunnen worden beschouwd als *een minimum standaard* voor een gezonde economische ontwikkeling van de buurten, wijken en buitengebieden in Boxtel, Liempde en Lennisheuvel.

Het gaat hier om belangrijke thema's: openbare ruimte, verkeer, veiligheid en financiën.

**Daarom wil het CDA Boxtel-Liempde:**

- Nadrukkelijke aanwezigheid van **politie** in wijken en buurten: sociale veiligheid voorop.
- Zorgen voor **schone wijken**: voorkomen en verwijderen van zwerfafval, graffiti en overlast hondenpoep.

- Een goede, betaalbare **parkeervoorziening** met een uitgekiend parkeerbeleid.
- Aandacht en faciliteiten voor de **gemeenschapshuizen** die een belangrijke, bindende rol binnen de wijk vervullen.
- **Gemengde woonwijken** creëren: mix van ouderen, jongeren, inwoners met buitenlandse afkomst, etc..
- Bevorderen van het nemen van **energiebesparende maatregelen**.
- **Respect voor elkaar** en het respecteren van ieders geloof en levensovertuiging.
- **Wijken goed toegankelijk** houden voor alle bewoners; ook voor mensen met een beperking.
- **Goed onderhoud** van het openbare groen.
- Regelmatige evaluatie en toetsing toepassing op de **WMO** (Wet Maatschappelijke Ondersteuning).



**Gemeenschapshuizen: een bindende rol**

In onderstaande alinea's ligt de focus op de vijf eerder genoemde bevolkings-

groepen van Boxtel, Liempde en Lennisheuvel. Hierbij gaan we eerst in op het belang van de bevolkingsgroep voor de gemeenschap. Daarna benoemen we de speerpunten van het **CDA Boxtel-Liempde** voor de bestuursperiode 2010-2014.

- **Gezinnen met jonge kinderen**

In onze gemeenschap kennen we veel verschillende gezinsvormen. Meest voorkomende zijn de gezinnen met twee ouders, maar ook eenoudergezinnen vormen een grote groep binnen onze gemeenschap. Een gezin betekent regelen en zorgen, maar ook aandacht hebben voor elkaar.

De gezinsfase is het spitsuur van het leven. Een drukke en dure levensfase. De toekomst van Boxtel, Liempde en Lennisheuvel groeit er op. Hier krijgen kinderen een basis aan waarden en normen mee. Daarom moeten wij zuinig zijn op het gezin. Voor deze groep in onze gemeenschap staan opvoeding, school, veiligheid, sport en spel centraal. Buurten en wijken hebben eigen voorzieningen voor opvang, schooling en spel voor jonge kinderen.

Oudere kinderen kunnen zelfstandig over veilige wegen naar alle vormen van onderwijs of sportvoorzieningen binnen (of buiten) de gemeente Boxtel. Het gezin blijft de hoeksteen van onze gemeenschap.



### *Speelvoorzieningen voor de jeugd*

#### **Daarom wil het CDA Boxtel-Liempde:**

- **Veilige fietsroutes** van en naar school, sportvelden en andere voorzieningen en waar nodig zorgen voor voldoende parkeergelegenheid.
- **Veilige woonwijken** met groen, speeltuinen en ontmoetingsplekken.
- Voorzieningen voor **basisonderwijs** goed spreiden over de woonwijken.
- Een **tunnel onder de dubbele overweg voor langzaam verkeer**, kleine voertuigen van hulpdiensten en lokaal autoverkeer; aandacht voor sociale veiligheid.
- Voldoende en goede **speelgelegenheden** in alle wijken en buurten aanleggen.

- **Jongeren**

Jongeren vormen het potentieel van de toekomstige gemeenschap in de gemeente Boxtel. De gemeenschap heeft er dan ook alle belang bij dat jongeren worden gestimuleerd om hun talenten

tot bloei te laten komen. Ouders, onderwijs, sport, cultuur en werkgevers hebben in deze een bijzondere verantwoordelijkheid. Gezamenlijk hebben zij een belangrijke rol in de overdracht van de gemeenschappelijke waarden en normen van onze gemeenschap. Ook bieden zij samen het palet aan voorzieningen die jongeren het nodige kunnen bieden in hun persoonlijke ontwikkeling. Een kleine groep onder de jongeren krijgt problemen in deze levensfase. De gemeente heeft mede de verantwoordelijkheid om deze groep onder de jongeren weer op het juiste pad te brengen. Jongeren verdienen deze kans.



*Een centrale accommodatie voor ODC*

**Daarom wil het CDA Boxtel-Liempde:**

- Snelle realisatie van de nieuwe accommodatie van **voetbalvereniging ODC** op de locatie Essche Heike.
- Voldoende **uitbreidingsplannen** voor starters en zelfbouwers.
- Voldoende en **betaalbare koop- en huurwoningen**.

- Goede **verblijfplaatsen** voor jeugd en jongeren in een voor hen aantrekkelijke woonomgeving.
- Voldoende **opleidingsmogelijkheden** voor onze jeugd en stageplaatsen stimuleren.

### ● Ouderen

De ouderen vormen een groeiend deel van de bevolking van onze gemeente Boxtel. Zij zijn al jarenlang actief in de gemeenschap en hebben in vele opzichten bijgedragen aan de welvaart en het welzijn in Boxtel, Liempde en Lennisheuvel. Veel ouderen zijn meer dan bereid om hun kennis en ervaring in te zetten voor de bloei van de gemeente Boxtel. Onder meer via vrijwilligerswerk in de kerken, verenigingen en zorgverlening. Daarmee voorzien de ouderen in een groeiende behoefte aan zorg en aandacht voor de medemens in onze gemeenschap. Naast de actieve ouderen is ook een deel van de ouderen hulpbehoevend. Voor deze groep dienen alle noodzakelijke voorzieningen te worden getroffen, opdat ouderen zo volwaardig mogelijk deel kunnen uitmaken van de gemeenschap. Ouderen vragen weinig en brengen veel.



*Veilige oversteken langzaam verkeer*

## Daarom wil het CDA Boxtel-Liempde:

- Goed **onderhoud van trottoirs**, fietspaden en openbaar groen zodat ook ouderen veilig naar winkels en voorzieningen kunnen of een wandeling kunnen maken.
- Ouderen zo lang mogelijk in de eigen, **vertrouwde omgeving laten wonen**.
- Voldoende en **betaalbare seniorenwoningen** en aanleunwoningen niet al te ver van het centrum, inclusief woningen voor mantelzorg.
- **Fietsgebruik stimuleren** en zorgen voor een goed **fietspadennetwerk** (vooral ook recreatief) in het Groene Woud.
- Zorgdragen voor een goede bereikbaarheid van het **nieuwe ziekenhuis** in 's-Hertogenbosch.

### ● **Ondernemers**

Lokale ondernemers in Boxtel, Liempde en Lennisheuvel zijn cruciaal voor de toename van de welvaart in de gemeente Boxtel. Grote ondernemingen, MKB-bedrijven, agrarische ondernemers, non-profit organisaties, dienstverleners en ondernemers in winkels, horeca en zelfstandigen zonder personeel (ZZP-ers) zorgen voor 15.000 arbeidsplaatsen. Ook leveren ondernemers een belangrijke bijdrage aan het sociaal welzijn van de gemeenschap via onder andere het creëren van werk voor op

de arbeidsmarkt kansarme medeburgers. Wat al deze verschillende ondernemers bindt is de behoefte aan ruimte voor ondernemerschap. Ondernemers zijn de motor van economische bloei in de gemeente Boxtel.



*Werkgelegenheid, de motor van de samenleving*

## Daarom wil het CDA Boxtel-Liempde:

- Een **verbindingsweg Ladonk-Kapelweg realiseren**.
- Verlegde verkeersstromen van en naar Schijndel door middel van een **parallelwegenstructuur**; westelijk of oostelijk hangt af van de MER-rapportage (Milieu-effectrapportage).
- Werken aan een **verbrede Keulsebaan**; tevens toegankelijk gemaakt voor landbouwvoertuigen.
- **Landbouwontwikkeling en -vernieuwing**, inclusief verbrede landbouwactiviteiten stimuleren.
- **Schone winkelgebieden**, bestrijden van vandalisme en verwijderen van zwerfafval en graffiti.

- **Inwoners met een buitenlandse afkomst**

Al heel lang wonen er in de gemeente Boxtel inwoners met een buitenlandse afkomst. Deze inwoners brengen de potentie mee om een positieve impuls te geven aan de gemeenschapszin en culturele diversiteit in Boxtel, Liempde en Lennisheuvel. Een belangrijke randvoorwaarde is dat de gemeente extra aandacht besteedt aan de participatie van nieuwe inwoners met een buitenlandse afkomst. Voor kinderen en jongeren heeft de gemeente Boxtel lopende activiteiten met de focus op het bevorderen van scholing, opleiding, sport, spel en arbeidsdeelname. We dienen echter ook blijvend aandacht te geven aan de deelname van de kwetsbaren onder deze bevolkingsgroep. Zeker in tijden van economische tegenslag. Het 'meedoen' van deze belangrijke bevolkingsgroep is een verrijking voor onze gemeenschap.



*De Smaak van Boxtel: 'meedoen'*

## Daarom wil het CDA Boxtel-Liempde:

- Zorgen dat alle inwoners met een buitenlandse afkomst "**meedoen**".
- Veel inwoners met een buitenlandse afkomst willen een **eigen onderneming**; wij willen ze de kans geven.
- Zorg voor een '**open**' loket om informatie te verstrekken: stimuleer aansluiting bij bestaande voorzieningstructuren.

Het **CDA Boxtel-Liempde** heeft u als inwoner van de gemeente Boxtel geïnformeerd over de **speerpunten van het verkiezingsprogramma 2010-2014**. Het vertalen van deze speerpunten naar concreet beleid in de raadsperiode 2010-2014 levert een belangrijke bijdrage aan de bloei van de gemeente Boxtel. Natuurlijk zijn hiervoor ook nog andere beleidspunten van belang.

- **Een volledig overzicht van de beleidspunten van het CDA Boxtel-Liempde vindt u in de bijlage van dit verkiezingsprogramma.**



*Problematiek van de dubbele overweg*

- **Het CDA Boxtel-Liempde is meer dan een lokale partij!**

Het CDA is een politieke beweging, die nauw verbonden is met vele maatschappelijke groeperingen. Het CDA staat voor Christelijk Democratisch Appel, staat voor elke inwoner open en is een brede christelijke volkspartij. Wij zijn een landelijk georganiseerde en werkende partij, en worden weten ons ondersteund door een eigen wetenschappelijk bureau en talloze ervaringsdeskundigen.

De gemeentelijke afdelingen vormen de thuisbases voor het CDA en inspireren het handelen van CDA-bestuurders in de gemeenteraad en het college van wethouders en burgemeester. Voor het realiseren van lokaal beleid op het gebied van bijv. “het verleggen van de verkeersstromen rondom Boxtel, Liempde en Lennisheuvel” beïnvloeden zij het doen en laten van de CDA-bestuurders van Provinciale Staten, de Tweede en Eerste Kamer en het hoofdbestuur van het CDA.

De titel van het verkiezingsprogramma ‘Het CDA Boxtel-Liempde dichtbij jou!’ is tevens het motto van de CDA-fractie voor de komende vier jaar. Bij de komende verkiezingen vragen wij om uw vertrouwen.

U kunt er zeker van zijn dat wij onze uiterste best zullen doen omdat voor u én met u waar te maken in de raadsperiode 2010-2014.

Boxtel, 19 oktober 2009

Bestuur CDA-afdeling Boxtel-Liempde

**CDA** Dichtbij jou!

**Samen zijn wij verantwoordelijk**

**Stem op 3 maart,  
stem CDA lijst 4.**



**Uw stem gaat dan  
niet verloren...**



# **CDA** *Dichtbij jou!*

**Samen zijn wij verantwoordelijk**

Alle beleidspunten van het  
CDA verkiezingsprogramma 2010–2014  
ingedeeld naar beleidsthema en bevolkingsgroep



*De programmacommissie heeft hard gewerkt aan dit programma 2010-2014: "Dichtbij jou!"*

## 1. Algemene zaken

### • Alle inwoners

1. *Wij tonen respect voor elkaar en respecteren ieders geloof en levens-overtuiging.*
2. Wij wijzen elkaar op kleine zaken die niet door de beugel kunnen en spreken er elkaar op aan.
3. Wij werken aan een vernieuwde be-  
stuurcultuur, waarbij de gemeente  
(bestuurder en ambtenaar) dienst-  
verlener is voor de burger.
4. Zwerfvuil kan niet: we spreken el-  
kaar aan als wij zien dat een ander  
iets 'dropt'.

### • Gezinnen met jonge kinderen, jongeren, ouderen, ondernemers, inwoners met een buitenlandse afkomst

5. Wij geven het goede voorbeeld en  
vragen dat anderen ook te doen.
6. Wij staan niet toe dat er rommel  
gemaakt wordt en spreken anderen  
er ook op aan.
7. Een jongere dient, als jong volwas-  
sene, zelf ook mee te denken aan  
zijn/haar toekomst.
8. Wij zien in jongeren een groot poten-  
tieel en geven daarvoor faciliteiten.
9. Ouderen hebben heel veel bagage  
waar gebruik van gemaakt kan wor-  
den.

10. Wij zien in senioren een potentieel  
als vrijwilliger voor diverse zaken.
11. Een ondernemer moet zijn bedrijf  
kunnen ontwikkelen: stilstaan is  
achteruitgang.
12. De ambtenaar en de gemeente zijn  
er voor de burger, niet andersom.
13. *Veel inwoners met een buitenlandse  
afkomst willen een eigen zaak; wij  
willen ze de kans geven.*
14. Wij zoeken naar ontmoetingsruim-  
ten, waar ouderen met elkaar kun-  
nen samen zijn

•••



## 2. Openbare orde en veiligheid

### • Alle inwoners

15. *De politie is nadrukkelijk aanwezig;  
vooral in buurten en wijken.*
16. De BOA's (Bijzondere Opsporing  
Ambtenaar) doen in alle delen van  
de gemeente hun werk.

17. Er is structurele aandacht voor sociale veiligheid.
18. Luisteren naar vragen van inwoners en vervolgens handelen.
19. Cameratoezicht is zichtbaar aanwezig op veel plaatsen in de gemeente.

- **Gezinnen met jonge kinderen**

20. Kus- en zoefzones zijn bij alle scholen op peil.
21. Er is een veilige woonomgeving, vooral in de buurt van scholen.
22. Scholen zijn veilig bereikbaar.
23. In de buurt van scholen zijn geen coffeeshops of andere ongewenste voorzieningen.

- **Jongeren**

24. We beijveren ons om zo veel mogelijk sport- en spelactiviteiten in de diverse kernen te houden.
25. Jongeren worden positief benaderd en betrokken bij de eigen vragen.
26. Voldoende plaatsen creëren waar jongeren elkaar kunnen ontmoeten.
27. Risicovol gedrag zal worden ontmoedigd met een 'lik op stuk' aanpak.

- **Ouderen**

28. Goede straatverlichting is aanwezig; vooral in wijken en buurten.
29. Trottoirs en wandelwegen zijn rollator-proof.

30. Zorgen voor adequate vormen van openbaar vervoer.
31. Buurtprojecten worden gestimuleerd om vereenzaming te voorkomen.
32. Technische hulpmiddelen om langer in huis te kunnen wonen zijn binnen handbereik.

- **Ondernemers**

33. Cameratoezicht is aanwezig op alle bedrijventerreinen.
34. Vandalisme wordt met kracht bestreden.
35. Laden en lossen vindt zeker in het centrum van de kern dorpen plaats buiten de spits.
36. Bedrijventerreinen zijn en blijven goed bereikbaar vanaf de A2.

- **Inwoners met een buitenlandse afkomst**

(zie andere bevolkingsgroepen)



### 3. Openbare ruimte en verkeer

#### • Alle inwoners

37. *Goed onderhoud van het openbare groen.*
38. Doelmatige en energiezuinige openbare verlichting ook op sociaal onveilige plekken.
39. Wijken en buurten zijn goed bereikbaar voor hulpdiensten.
40. *Een goede, betaalbare parkeervoorziening met een uitgekend parkeerbeleid.*
41. Een autoluw centrum en marktplein, aantrekkelijk ingericht.
42. Kleine ergernissen (bomen, lantaarnpalen in trottoirs) worden aangepakt.
43. Een (bijna) gratis parkeerregime voor de parkeerterreinen bij het station.
44. Werken aan een goede ontsluiting naar het buitengebied vanaf het station; Boxtel aantrekkelijk maken voor toeristen.
45. De grondwateroverlast in Boxtel Oost wordt definitief opgelost,

#### • Gezinnen met jonge kinderen

46. *Creëren van veilige fietsroutes van en naar school, sportvelden en andere voorzieningen voor onze inwoners en zorgen voor voldoende parkeergelegenheid.*

47. Aandacht voor verkeersveilige situaties bij scholen en sportvelden.
48. Zorgen voor een doelmatige ontsluiting voor het autoverkeer vanuit Boxtel-Oost.
49. *Aanleggen van een tunnel onder de dubbele overweg voor langzaam verkeer, kleine voertuigen van hulpdiensten en lokaal autoverkeer; aandacht voor sociale veiligheid.*
50. Mogelijkheden onderzoeken voor leerlingenvervoer in het buitengebied.

#### • Jongeren

51. *Scheppen van aantrekkelijke verblijfplaatsen voor jeugd en jongeren.*
52. Stimuleren van bewustwording van het gedrag in verkeer: verkeersacties.

#### • Ouderen

53. Ondersteunen van initiatieven vanuit inwoners om gemeentelijk groen te onderhouden.
54. *Zorgdragen voor een goede bereikbaarheid van het nieuwe ziekenhuis in 's-Hertogenbosch.*

#### • Ondernemers

55. *Werken aan een verbrede Keulsebaan; tevens toegankelijk gemaakt voor landbouwvoertuigen.*

56. Een verbindingsweg Ladonk – Kapelweg realiseren.

57. Verlegde verkeersstromen van en naar Schijndel door middel van een parallelwegenstructuur westelijk of oostelijk hangt af van de MER-rapportage (Milieueffectrapportage).

58. Alternatieven scheppen voor het doorgaand (vracht)verkeer door woonwijken.

59. Alle gelijkvloerse spoorwegovergangen opheffen door middel van een tunnel(s).

- **Inwoners met een buitenlandse afkomst**

(zie andere bevolkingsgroepen)



#### 4. Economische zaken

- **Alle inwoners**

60. We ontwikkelen Boxtel als centrum van het Groene Woud.

61. Behoud de winkels in de kernen Liempde en Lennisheuvel en tracht deze uit te bouwen.

62. Zorg voor behoud van buurtwinkels in de diverse wijken.

63. Koester de horecavoorzieningen in het centrum.

64. Geef binnen grenzen kans aan ontwikkelingen (bijvoorbeeld verbrede landbouw) in het buitengebied.

- **Gezinnen met jonge kinderen**

65. Faciliteer kinderopvang zodat er een goede spreiding komt in Boxtel.

66. Zorg voor voldoende parkeergelegenheid bij kinderopvang, winkels, etc.

- **Jongeren**

67. *Stimuleer stageplaatsen, eventueel faciliteer, voor onze opgroeiende jeugd.*

68. *Zorg voor voldoende opleidingsmogelijkheden voor onze jeugd.*

69. Zorg voor werkgelegenheid voor jongeren onder de 27 jaar.

70. Biedt extra scholing voor jongeren van 18 tot 27 jaar.

**Ga op 3 maart stemmen**

## ● Ouderen

71. Ontwikkel een systeem van kostenreductie voor ouderen op diverse gebieden.
72. Een aansprakelijkheidsverzekering voor vrijwilligers is vanzelfsprekend.
73. Stimuleer vrijwilligerswerk in de directe buurt.
74. Stimuleer exploitatie van het Groene Woud door ouderen.

## ● Ondernemers

75. Zorg voor een goede ontsluiting op de A2.
76. Neem de problemen van het spoor op en zorg voor ongelijkvloerse oversteekplaatsen.
77. Breng de regelgeving terug tot het hoogstnoodzakelijke.
78. Koester bestaande overlegstructuren als City- en Parkmanagement, ZLTO, etc.
79. Revitaliseer het bedrijventerrein; eerst inplaatsen, dan nieuwe.

## ● Inwoners met een buitenlandse afkomst

80. Stimuleer en ondersteun ZZP-ers.
81. *Zorg voor een 'open' loket om informatie te verstrekken.*



## *Goed onderwijs: een noodzaak*

## 5. Onderwijs, persoonlijke ontwikkeling en cultuur

### ● Alle inwoners

82. Aandacht voor het Boxtelse, Liempdse en Lennisheuvelse erfgoed.
83. Benutten kennis en inzet van onder meer heemkundekringen.
84. Steunen, stimuleren en coördineren activiteiten Boxtelse musea.
85. Vergroten betrokkenheid van de onderwijsinstellingen voor voortgezet onderwijs bij de Boxtelse samenleving.
86. *Aandacht en faciliteiten voor de gemeenschapshuizen; deze vervullen een belangrijke bindende rol binnen de wijk.*
87. Evaluatie van het functioneren van Het Podium, vooral op het punt van het programma-aanbod.
88. Afstemming van activiteiten, bijvoorbeeld over programma-aanbod, tussen alle instellingen, die op het gebied van onderwijs, vorming en cultuur actief zijn.



- **Gezinnen met jonge kinderen**

89. *Voorzieningen voor basisonderwijs goed spreiden over de woonwijken.*
90. Multifunctioneel gebruik van schoolgebouwen blijven bevorderen (brede scholen).
91. Aandacht voor het Speciaal Onderwijs.
92. Faciliteren van een vakantieweek voor kinderen.

- **Jongeren**

93. Evaluatie activiteiten jongerencentrum en jongerenwerkers.
94. In samenwerking met ondernemers zorgen voor stageplaatsen en beroepsoriëntatie.
95. Enthousiasmeren van kinderen tot cultuurbeoefening (muziek, dans, drama, beeldende kunst) door onder meer facilitering MIK, harmonieën etc.
96. Blijvende aandacht voor traditioneel jongerenwerk (scouting, etc.).

- **Ouderen**

97. Stimuleren en faciliteren van ouderenorganisaties, muziekverenigingen etc. om culturele activiteiten voor ouderen aan te bieden.

- **Ondernemers**

98. Bevordering van contacten ondernemers en onderwijs.

99. Stimuleren van leer- en werktrajecten.

- **Inwoners met een buitenlandse afkomst**

100. Streven naar optimale deelname aan het onderwijs.
101. Extra impulsen in het taalonderwijs creëren.
102. Faciliteren van mogelijkheden om eigen cultuur te beleven en daar alle Boxtelnaren kennis mee te laten maken.



*Boxtel, middelpunt van het Groene Woud*

**Ik ga stemmen en breng mee:**

- mijn eigen stempas
- een geldig legitimatiebewijs
- eventueel een volmachtstem

**CDA Dichtbij jou!**

**Samen zijn wij verantwoordelijk**

## 6. Sport en spel

### • Alle inwoners

103. De inrichting van de woonomgeving moet zodanig zijn dat deze uitnodigt tot het beoefenen van sport en spel.

104. Onderzoek de mogelijkheden tot realisatie van een sportzaal voor de Lennisheuvelse gemeenschap.

### • Gezinnen met jonge kinderen

105. Creëren van sportfaciliteiten (trapveldjes, etc.) in alle wijken.

106. *Bestemmen van ruimten bij de ontwikkeling van bestemmings- en bouwplannen voor sport- en spel-faciliteiten; deze ruimten moeten goed in de wijken worden ingepast.*

107. Het aantal (veilige) speeltuinen voor jonge kinderen in diverse wijken moet worden uitgebreid.

108. Bevorderen van het gebruik buiten schooltijden van speelvoorzieningen bij scholen.

### • Jongeren

109. *Snelle realisatie van een nieuwe accommodatie van voetbalvereniging ODC op de locatie Essche Heike.*

110. Aandacht hebben voor het behoud van de bestaande sporthalvoorzieningen inclusief incidenteel gebruik voor evenementen.

111. Financiële ondersteuning vanuit het welzijnsfonds voor jongeren die door financiële problemen geen sport kunnen beoefenen.

112. Financiële ondersteuning van sportverenigingen ten behoeve van kadervorming van vrijwilligers.

### • Ouderen

113. Stimulering tot bewegen en sporten door ouderen onder meer door continuering van het galmproject (een sportstimuleringsproject voor 55-70-jarigen).

### • Ondernemers

114. Stimuleren van activiteiten van private ondernemingen op het gebied van sport en spel.

### • Inwoners met een buitenlandse afkomst

115. Bevordering participatie door personen van buitenlandse afkomst aan sportactiviteiten.

116. Bijzondere aandacht voor de deelname aan sportactiviteiten door vrouwen en meisjes.



*Brede scholen: scharnierpunt van de wijk*

## 7. Welzijn

### • Alle inwoners

117. Gemeenschapshuizen vervullen binnen de wijken een belangrijke bindende en faciliterende rol.
118. Verder uitbouwen van de bibliotheekvoorziening in Liempde.
119. Handhaving van ziekenhuispoli met ruim aanbod van specialismen.

### • Gezinnen met jonge kinderen

120. *Creëren van veilige woonwijken, met groen, speeltuinen en ontmoetingsplekken.*
121. Overleg op wijkniveau creëren over de inrichting van wijken.
122. *Schone wijken, dit wil zeggen, verwijderen van zwerfafval, graffiti en strijd tegen overlast hondenpoep.*
123. Hoogwaardig onderhoud openbaar groen; onderzoek naar de mogelijkheden om buurtbewoners daarbij een rol te geven.
124. Creëren van betrokkenheid in de buurt en wijk.

### • Jongeren

125. Creëer mogelijkheden tot ontmoeting, gekoppeld aan zinvolle bezigheden (sport en spel, muziek etc.) in de eigen wijken.
126. Creëer betrokkenheid bij eigen buurt of wijk.

127. Waardering voor en stimulering van de inzet als vrijwilliger.

### • Ouderen

128. Handhaving ziekenhuispoli in Boxtel met vooral ook specialismen voor ouderen.
129. *Goed onderhoud van trottoirs, fietspaden en openbaar groen zodat ook ouderen veilig naar winkels en voorzieningen kunnen of een wandeling kunnen maken.*
130. Goede openbare verlichting op de juiste plekken met goed doordachte branduren.
131. Speciale aandacht voor openbare verlichting op (sociaal) onveilige plekken in het buitengebied.
132. Creëren van betaalbare mogelijkheden tot ontmoeting.
133. Stimuleren van mogelijkheden om gezamenlijk de maaltijd te gebruiken.
134. Laten blijken van waardering voor vrijwilligers en mantelzorgers.
135. Aandacht en ondersteuning voor een hospicevoorziening.

### • Ondernemers

136. *Creëren van schone winkelgebieden, bestrijden en verwijderen van zwerfafval, graffiti, etc.*
137. Plaatsen van glasbakken en andere bij winkelcentra.

- **Inwoners met een buitenlandse afkomst**

138. Stimuleren deelname aan laagdrempelige activiteiten (jeu de boules, etc.).
139. Speciale aandacht voor ouderen met een taalprobleem.



*Gemeentebestuur: dienstverlenend*

## 8. Zorg, sociale zaken en arbeidsmarktbeleid

- **Alle inwoners**

140. Structurele aandacht voor gezondheidsopvoeding.
141. *Regelmatische evaluatie en toetsing toepassing WMO (Wet Maatschappelijke Ondersteuning).*

- **Gezinnen met jonge kinderen**

142. Optimale facilitering van de kinderopvang.
143. Jaarlijkse evaluatie van de werkzaamheden van het Bureau Jeugd

en Gezin met focus op de kwaliteit van de ondersteuning bij hulpvragen van ouders.

- **Jongeren**

144. Speciale aandacht voor arbeidsplaatsen voor jongeren (intreders).
145. Jaarlijkse evaluatie werkzaamheden Bureau Jeugd en Gezin met focus op de kwaliteit van de reactie op hulpvragen door jongeren.

- **Ouderen**

146. Het in samenwerking met ouderenorganisaties en Delta realiseren van mogelijkheden voor ontmoeting en gezamenlijke activiteiten.
147. Attenderen op het gebruik van mogelijkheden van gebruikmaking van het gemeentelijk Welzijnsfonds.

- **Ondernemers**

148. Ondernemers actief betrekken bij het zoeken van arbeidsplaatsen voor intreders en mensen met een beperking.

- **Inwoners met een buitenlandse afkomst**

149. *Zorgen dat alle inwoners met een buitenlandse afkomst 'meedoen'.*

**'Dichtbij jou'**

*Samen zijn wij verantwoordelijk*

**CDA**

- **Inwoners met een beperking**

150. Creëren van mogelijkheden voor zinvolle arbeid, vooral in samenwerking met WSD.
151. Inschakeling door gemeente van WSD ten behoeve van werkzaamheden voor de gemeente.
152. Blijven attenderen op mogelijkheden van beroep op het gemeentelijk Welzijnsfonds.
153. Creëren van mogelijkheden om mensen met een beperking mee te laten doen.
154. Zorg voor een goede toegankelijkheid van gebouwen.



*Beleefbaar maken van duurzaamheid*

## 9. Milieu en duurzaamheid

- **Alle inwoners**

155. *Bevorderen van het nemen van energiebesparende maatregelen.*
156. Alle inwoners betrekken in de duurzaamheidsdiscussie.

157. Het initiatief nemen tot een overleg tussen Dommelgemeenten inzake de vervuiling van De Dommel.
158. Planten van (inheemse) boomsoorten die van nut zijn voor onze gemeenschap.
159. Stimuleren van het gebruik van regenwater bij woningen om drinkwater te besparen.
160. Het versneld terugdringen van riooloverstorten.
161. *Zorgen voor schone wijken: voorkomen en verwijderen van zwerfafval, graffiti en overlast hondenpoep.*
162. Het systematisch inzamelen van afvalstoffen: impuls tot scheiden en hergebruik.

- **Gezinnen met jonge kinderen**

163. Het beleefbaar maken van het begrip duurzaamheid, ook via de scholen.
164. Ouders wijzen op verantwoordelijkheid in opvoeding ten aanzien van natuur, omgeving, milieu, etc.
165. Verantwoord leren omgaan met onze aarde.
166. Het bevorderen van het gebruik/consumptie van duurzaam geproduceerd én gezond voedsel.

- **Jongeren**

167. Stimuleren van duurzaam bouwen en leven en daarbij gebruikmaken van technologische ontwikkelingen.

168. Bevorderen bouw van nul-energie woningen.

169. Opwekken van duurzame energie stimuleren: wind, water, zon, aardwarmte.

- **Ouderen**

170. Stimuleren van compostering van tuin- en keukenafval.

171. Aandacht geven aan de aanleg en het gebruik van volkstuinten.

- **Ondernemers**

172. Streven naar nul-energie ondernemen.

173. Stimuleren van duurzaam gedrag en duurzaam investeren.

174. Bevorderen van het gebruik van milieugecertificeerde bouwmaterialen.

175. Terugdringen van het gebruik van milieuvervuilende stoffen

- **Inwoners met een buitenlandse afkomst**

(zie andere bevolkingsgroepen)



*Aanleg van een parallelwegenstructuur*

## 10. Ruimtelijk beleid

- **Alle inwoners**

*176. Gemengde woonwijken creëren: mix van ouderen, jongeren, inwoners met buitenlandse afkomst, etc.*

177. Een goede uitstraling van de wijken nastreven.

178. Waar nog verantwoord, inbreidingslocaties realiseren.

179. Veilige oversteekplaatsen voor voetgangers en fietsers aanleggen.

*180. De wijken goed toegankelijk houden voor alle bewoners (ook voor inwoners met een beperking).*

181. Snelle uitvoering van gemeentelijke en particuliere bouwplannen mogelijk maken.

- **Gezinnen met jonge kinderen**

182. Voldoende en goede speelgelegenheden in alle wijken en buurten aanleggen.

183. Sport-, speel- en recreatievoorzieningen binnen fietsafstand realiseren.

184. Onderzoeken van de mogelijkheden voor het aanleggen van een multifunctionele schaatsaccommodatie.

- **Jongeren**

185. Een aantrekkelijke woonomgeving voor jongeren creëren.

*186. Zorgen voor voldoende uitbreidingsplannen voor starters en zelfbouwers.*

- **Ouderen**

*187. Het stimuleren van het fietsgebruik en zorgen voor een goed fietspadennetwerk (vooral ook recreatief).*

- **Ondernemers**

188. Onder voorwaarden vestiging van kleine, huisgebonden bedrijven in woonwijken mogelijk maken.

189. Het bevorderen van een zuinig en intensief grondgebruik van nieuwe en bestaande bedrijventerreinen c.q. kavels.

190. Het terugdringen van niet gebruik van gronden binnen de aanwezige bedrijventerreinen.

191. Het aandacht geven aan goede aanvoer- en afvoerroutes voor winkels binnen woonomgevingen.

*192. Het stimuleren van landbouwt-wikkeling en –vernieuwing inclusief verbrede landbouwactiviteiten.*

- **Inwoners met een buitenlandse afkomst**

(zie andere bevolkingsgroepen)



*Woningen voor starters en senioren*

## **11. Volkshuisvesting en monumenten**

- **Alle inwoners**

193. De Gemeente vervult te allen tijde een voorbeeldfunctie ten aanzien van duurzaam bouwen en het behoud van monumenten.

194. Bouwlocaties c.q. woonmogelijkheden worden tijdig ontwikkeld.

195. Maak bouwen op eigen woonkavels en woningbouw via casco mogelijk.

196. Meer vrijheid geven in de wijze van bouwen; aanspreken van de eigen creativiteit.

197. De monumenten in stand houden (bijvoorbeeld kasteel Stapelen en de Sint Petruskerk).

198. Het ondersteunen van initiatieven om monumenten in stand te houden.

199. (Nieuwe) kunstwerken in wijken en buurten plaatsen.

200. Het behouden van cultuurhistorie in het algemeen en bodemarchief in het bijzonder.

201. Boxtel 'beleefbaar' maken: terrasjes en rustplaatsen aan de Dommel, wandelroutes door de kernen en het buitengebied, etc.

202. Het stimuleren van een positieve kijk op Boxtel; geef aandacht aan positieve zaken die er in Boxtel zijn én gebeuren.

203. Betrek de inwoners tijdig bij voor hen belangrijke (beleids)ontwikkelingen.

- **Gezinnen met jonge kinderen**

204. Het bevorderen van museum- en monumentenbezoek door middel van kortingskaarten.

- **Jongeren**

205. *Het realiseren van voldoende en betaalbare koop- en huurwoningen.*

206. Het bevorderen van nieuwe woonvormconstructies (erfpacht, Collectief Particulier Opdrachtgeverschap, e.d.).

- **Ouderen**

207. *Het zo lang mogelijk maken van wonen in de eigen, vertrouwde leefomgeving.*

208. *Realisering van voldoende en betaalbare seniorenwoningen en aanleunwoningen; niet al te ver van het centrum.*

209. Het sneller mogelijk maken van het doen van verbouwingen of het plaatsen van units of ten behoeve van mantelzorg.

210. Het creëren van mogelijkheden voor kleiner wonen.

- **Ondernemers**

211. Stimuleren van vestiging van arbeidsintensieve bedrijven.

212. Het creëren van mogelijkheden voor vestiging van bedrijven in historische panden en in 'monumenten'.

213. Betrekken van bedrijven (sponsoring) bij het behoud van monumenten en kunstwerken.

- **Inwoners met een buitenlandse afkomst**

(zie andere bevolkingsgroepen)



## *Zware economische tijden in Nederland*

## 12. Financiën

- **Alle inwoners**

214. Beperk verhoging van de OZB, tenzij een specifiek doel aangegeven kan worden.

215. Laat afvalstoffenheffing kostendekkend blijven.

216. Laat de gemeentelijke diensten kostendekkend leges vragen.

**CDA** *Dichtbij jou!*

**Samen zijn wij verantwoordelijk**

- **Gezinnen met jonge kinderen, jongeren, ouderen, ondernemers, inwoners met een buitenlandse afkomst**
217. Geef subsidie en stimuleer buitenschoolse activiteiten.
  218. Stimuleer en geef subsidie aan de vakantie week.
  219. Bibliotheek en speltheek moeten basisvoorzieningen zijn.
220. De kinderopvang moet voor ieder mogelijk zijn: steun de minder draagkrachtige mensen met een kleine beurs.
  221. Sportvoorzieningen moeten voor ieder bereikbaar zijn: stimuleer dat.
  222. Er is 'oog' voor de kansarmen in Boxtel.
- ● ●



*Met zijn allen op excursie naar het Europees Parlement in Brussel*

● ● ●

## Het CDA wil bestuurlijke verantwoordelijkheid blijven dragen

### ● Besturen

- Het **CDA** wil blijven **besturen op hoofdlijnen**, duidelijke beleidskeuzes maken. Een beleid dat vooral in de huidige raadsperiode is ingezet en zal worden voortgezet.
- Vanuit en binnen de christendemocratische kernbegrippen **publieke gerechtigheid, gespreide verantwoordelijkheid, solidariteit en rentmeesterschap** wil het **CDA** de door haar gestelde doelen bereiken en de kerntaken krachtig en op een zorgvuldige wijze ter hand nemen en blijven uitvoeren in het belang van alle burgers.
- **Goede contacten** onderhouden met elke andere politieke partij of raadsfractie, doet recht aan het beginsel van gelijkheid en rechtvaardigheid.
- Om de **politieke besluitvorming** goed te laten verlopen moeten de raads- en commissieleden tijdig en goed worden geïnformeerd.
- Het **CDA** wil in een college plaatsnemen dat op een **inspirerende en respectvolle wijze leiding geeft aan het personeel**, waardoor de betrokkenheid verder wordt vergroot. Het college motiveert de medewerkers om op een klantvriendelijke en resultaatgerichte wijze te werken.
- Wij willen dat het gemeentebestuur als werkgever er voor zorgt dat via

scholing de **deskundigheid en interne mobiliteit** van het personeel worden bevorderd. Speerpunt hierbij vormt het scheppen van een **collegiale werkomgeving**, richtinggevend gestuurd door een zich verantwoordelijk voelend college.



### ● Collegevorming

- Het **CDA** heeft in de afgelopen perioden **steeds bestuursverantwoordelijkheid** gedragen en is moeilijke beslissingen niet uit de weg gegaan. Wij willen in de volgende raadsperiode deze verantwoordelijkheid blijven dragen.
- Het **CDA** wil een college vormen **op basis van een coalitieprogramma** met daaraan gekoppeld een collegiaal bestuur. Dit betekent dat wij voor elke andere politieke partij in Boxtel kiezen, die constructief wil meewerken aan het besturen van de gemeente Boxtel.
- Het vormen van gemeentelijke **commissies voor advies en bijstand met raadsleden en niet-raadsleden** achten wij een goede zaak. Hierdoor kan de deskundigheid van een commissie worden vergroot.

De verantwoordelijkheid voor het te voeren beleid blijft voorbehouden aan de gemeenteraad. Wij willen het gevoerde beleid in deze voortzetten.

- Het **CDA** zal naar de inwoners **openheid betrachten** over de wijze waarop de programmatische overeenstemming tot stand is gekomen. Dit betekent dat **eerst overeenstemming wordt bereikt over het beleidsprogramma** en daarna wordt vastgesteld welke wethouder welke portefeuilles gaat beheren.



- **Secretariaat CDA Boxtel-Liempde**  
**Hr. Toon Voets**

De Knolschans 1  
5298 AX Liempde  
tel.: 0411 – 63 20 67  
email: ToonVoets@hetnet.nl

- **Bezoek ook onze website en hyves:**

[www.boxtel-liempde.cda.nl](http://www.boxtel-liempde.cda.nl)  
<http://cda-boxtel-liempde.hyves.nl>

- **CDA altijd en overal bereikbaar**

**Onze wethouders, raadsleden en kandidaten zijn altijd bereikbaar!**

## Enkele belangrijke zaken

- **Stemmen met de stempas**

In Boxtel kunt u ook nu weer stemmen met de **stempas**, de vervanger van de stemkaart. Met de **stempas kunt u op elk willekeurig stembureau in de gemeente Boxtel gaan stemmen**.

U bent dus vrij om te gaan stemmen waar u wilt, maar u moet wel de **stempas per se** meebrengen!

- **Legitimatiebewijs meebrengen**

Om uw stem te mogen uitbrengen moet u zich eerst bij **de voorzitter van het stembureau legitimeren**. Dit kan met de gebruikelijke legitimatiebewijzen zoals uw **paspoort of rijbewijs**. Uw document moet wel geldig zijn.

➔ **Zonder een geldig legitimatiebewijs mag u helaas NIET stemmen!**  
Ja, de regels zijn streng.

- **U wilt gaan stemmen maar...**

Misschien kunt u zelf niet gaan stemmen omdat u **ziek of afwezig** bent, of omdat u om **dringende redenen** verhinderd bent. U kunt dan een andere kiezer voor u laten gaan stemmen. U kunt tot op de dag van de verkiezingen zelf, **3 maart 2010**, uw man/vrouw, buurman/buurvrouw, vriend/vriendin, **machtigen** om voor u te stemmen, **op elk bureau**.

➔ **U mag maximaal 2 extra stemmen tegelijk met uw stem uitbrengen!**

## Wat moet u doen...

U vult aan de voorzijde van de **stem-pas** de naam in van uzelf en van degene die voor u gaat stemmen. Daarna zet u beiden de handtekening op de pas. De gemachtigde kan nu namens u gaan stemmen. De gemachtigde kan **ten hoogste 2 volmachtstemmen** uitbrengen. Uw stem hoeft door ziekte of afwezigheid dus **niet verloren** te gaan.

### ● Uw stem gaat nooit verloren...

U stemt natuurlijk op die kandidaat van het **CDA**, waarvan u vindt dat hij/zij in de gemeenteraad moet komen. Als deze kandidaat **een kwart van de kie-sdeler** heeft, is hij/zij in de gemeenteraad gekozen. Is dit niet het geval, dan worden de stemmen van uw kandidaat automatisch bij het totaal van de **CDA-**

**lijst** opgeteld. Dan begint men van bo-venaf de raadszetels toe te wijzen.

Uw stem gaat dus echt nooit verloren! Wilt u over de gang van zaken over het stemmen meer weten, **bel dan gerust onze kandidaat raadsleden.**

### ● CDA-ophaalservice

Het kan zijn dat u op 3 maart **niet in staat bent** om naar een stembureau te komen. U hebt geen vervoer of u bent slecht te been of niet goed van een ziekte hersteld. Als u dan **toch uw stem uit wilt brengen**, dan willen wij u vervoeren van huis naar het stembureau en terug natuurlijk.

**Bel dan even met:**

- **Bas Dikmans** → Boxtel (67 51 79)
- **Toon Voets** → Liempde (63 20 67)



Boxtel, januari 2010

**CDA** *Dichtbij jou!*  
**Samen zijn wij verantwoordelijk**

Prijs programmaboekje: € 2,-